



RADIOTHERAPIE bij hersenletsels



Universitair Ziekenhuis Brussel



Stereotactische radiochirurgie en stereotactische radiotherapie

Via deze brochure proberen we u een zo goed mogelijk beeld te geven van een stereotactische radiochirurgie en stereotactische radiotherapie. Radiotherapie werkt lokaal, dit wil zeggen dat de behandeling alleen effect heeft op de plaats waar u bestraald wordt.

Wat zijn stereotactische radiochirurgie en stereotactische radiotherapie?

Stereotactische radiochirurgie betekent de niet-invasieve toediening van een éénmalige, hoogenergetische stralingsdosis op uw letsel. Alhoewel het chirurgie genoemd wordt, wordt er geen insnede gemaakt en gebeurt de procedure ambulant (zonder overnachting in het ziekenhuis). Daardoor worden de verwikkelingen en het langdurig herstel vermeden die gepaard gaan met heekunde.

Bij de stereotactische radiochirurgie wordt gebruik gemaakt van straling om de groei van goedaardige en kwaadaardige tumoren te beperken of te controleren. Dankzij de stereotactische radiochirurgie is het mogelijk de bestraling zeer precies op de tumor te richten en worden andere organen die risico zouden kunnen lopen, maximaal beschermd. Deze doelgerichte behandeling is mogelijk door het gebruik van een masker dat voor immobilisatie van uw hoofd zorgt.

Wanneer de diagnose van een arterioveneuze malformatie werd gesteld, wordt geen masker gebruikt maar wordt uw hoofd geïmmobiliseerd d.m.v. een stereotactisch kader.

Bij de **stereotactische radiotherapie** wordt de voorgeschreven hoeveelheid stralen opgesplitst in kleinere doses die dagelijks worden toegediend tijdens een ganse reeks behandelingen. Door het geven van een reeks behandelingen verhoogt de doeltreffendheid van de behandeling, terwijl de stralingsschade aan nabijgelegen gezond weefsel of aan kritieke structuren zoals de oogzenuw en de hersenstam, vermeden wordt.

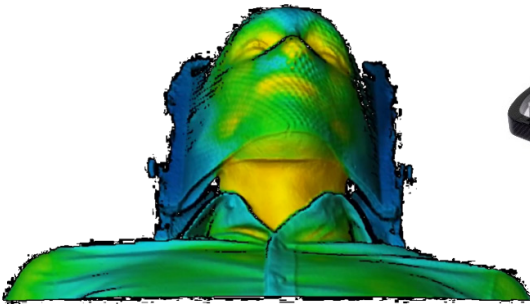
Procedure

- Bij gebruik van een masker

Als voorbereiding op uw stereotactische behandeling zal er een thermoplastisch masker gemaakt worden. Het thermoplastisch masker bestaat uit 3 stukken: een onderkant, een bovenkant en versterkingsbanden ter hoogte van het voorhoofd, de kin en bovenlip. U wordt op de behandelingstafel gelegd en het thermoplastisch masker wordt verwarmd en op uw hoofd geplaatst. Door afkoeling neemt het masker de vorm van uw hoofd aan. Dit duurt ongeveer 15 minuten.

Terwijl het masker afkoelt wordt een CT-scan genomen. Mogelijks wordt vooraf contraststof toegediend. Deze beelden worden gebruikt om de exacte dosisverdeling te berekenen op de te bestralen plaats. Als alles klaar is kan u naar huis gaan.

Enkele dagen later start uw behandeling. Voor de behandeling wordt u op de behandelingstafel geplaatst, waar het masker wordt aangebracht. U wordt in de juiste bestralingspositie gebracht d.m.v. een oppervlakte camera. Deze positie wordt geverifieerd met X-stralen beelden (RX). Op basis van deze beelden wordt de bestralingstafel aangepast naar de exacte bestralingspositie. Nadien start de bestraling. De volledige procedure neemt ongeveer 20 min in beslag.



Beeld genomen met de oppervlaktecamera



Het masker heeft als doel uw hoofd stil te houden tijdens de behandeling

- **Bij gebruik van een stereotactisch kader**

Deze procedure wordt gebruikt voor de behandeling van arterioveneuze malformaties.



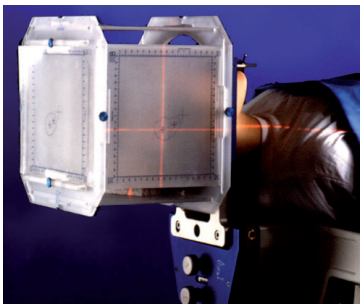
Voor een stereotactische behandeling van een arterioveneuze malformatie wordt u opgenomen in het ziekenhuis.

Onder lokale verdoving wordt een stereotactisch kader met vier schroeven op uw hoofd bevestigd (zie foto). Het is normaal dat hierbij een spanningsgevoel optreedt, dat enkele minuten later spontaan verdwijnt.

Nadien wordt er een angiografie uitgevoerd, gevolgd door een CT-scan, al dan niet met contrast. Deze beelden worden gebruikt om de exacte dosisverdeling te berekenen op de te bestralen plaats.

Na de CT-scan gaat u terug naar uw kamer. Intussen wordt op de dienst radiotherapie alles in gereedheid gebracht voor de bestraling.

Als alles klaar is, wordt u naar de bestralingsafdeling gebracht. U wordt door het gespecialiseerd team op de behandelingstafel gepositioneerd met behulp van het kader. Dit wordt vastgemaakt aan de tafel zodat u niet kan bewegen tijdens de bestralingsprocedure.



Als de behandeling begint, zal het bestralingstoestel rondom u bewegen. U zal geen hinder ondervinden van de bestraling. Deze volledige procedure neemt ongeveer 20 minuten in beslag.

Na afloop van de bestraling wordt het kader verwijderd.

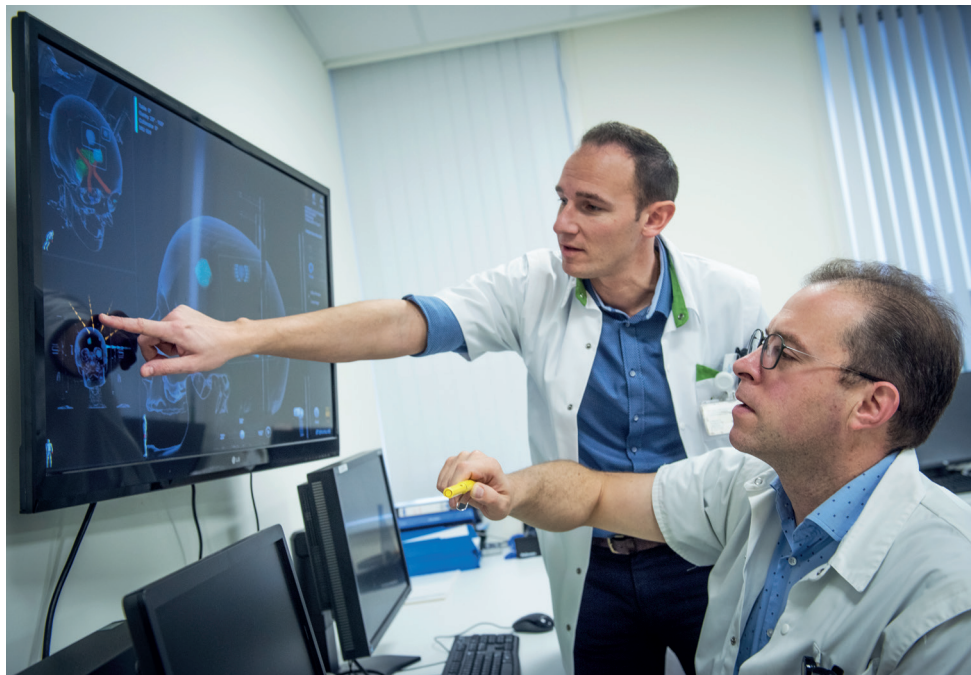
Indien u behandeld wordt voor een arterioveneuze malformatie dient u in het ziekenhuis te blijven. Om nabloedingen tengevolge van de angiografie te voorkomen, dient u 24u plat te liggen.

Mogelijke bijwerkingen van een stereotactische bestraling?

In de praktijk ondervindt u weinig bijwerkingen. Mogelijke bijwerkingen die u eventueel kunt verwachten door de bestraling zijn:

- vermoeidheid
- misselijkheid
- hoofdpijn
- soms haaruitval (afhankelijk van de locatie)

Belangrijk is dat u eventuele klachten bespreekt met de radiotherapeut en/of neurochirurg.



Slotwoord

Deze brochure is een aanvulling op de algemene brochure over radiotherapie. Heeft u klachten of heeft u vragen waarop u het antwoord niet vindt in deze brochures, aarzel dan niet om een verpleegkundige of radiotherapeut aan te spreken. Wij helpen u graag verder.

We proberen uw behandeling zo vlot mogelijk te laten verlopen en begeleiden u stap voor stap. Indien er zich dringende problemen voordoen die verband houden met de bestraling die u kreeg, kan u ons tijdens de kantooruren bereiken op 02 477 60 41. Buiten de kantooruren of in het weekend kan u zich richten tot uw huisarts of huisarts van wacht of u geven naar de dienst spoedgevallen.



Heeft u nog vragen?

Schrijf ze dan hier neer en stel ze bij uw volgend bezoek.



Deze folder geeft enkel informatie van algemene aard. Niet alle mogelijke technieken, toepassingen en risico's zijn er in opgenomen. Volledige informatie, aangepast aan de situatie van elke patiënt, wordt door de arts / de betrokken medewerker verstrekt.

Overname van tekst en illustraties vereist de voorafgaandelijke toestemming van de verantwoordelijke uitgever.

Voor reacties op deze brochure: patientinformatie@uzbrussel.be

Universitair Ziekenhuis Brussel

Brussels Health Campus

Laarbeeklaan 101 - 1090 Jette

tel: 02 477 60 41

radiotherapie@uzbrussel.be

www.uzbrussel.be

Uitgave: 2022

Verantwoordelijke uitgever: Prof. dr. Mark De Ridder